



Scheda informativa n. 2 sulla revisione della LRTV

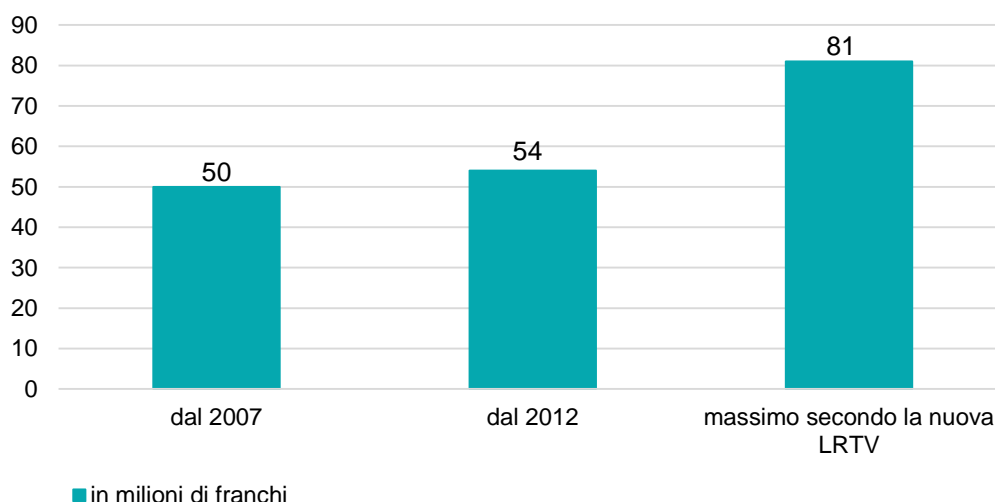
Servizio pubblico alla radio e alla televisione

Secondo la Costituzione, le radio e le televisioni contribuiscono alla formazione e allo sviluppo culturale, così come alla libera formazione dell'opinione e all'intrattenimento. Esse tengono in conto anche le peculiarità del Paese e le necessità dei Cantoni. La riscossione di un canone di ricezione radiotelevisivo permette attualmente di finanziare queste prestazioni in tutto il Paese e in tutte le regioni linguistiche. La sola pubblicità non basterebbe a tale scopo.

La SSR adempie un mandato di servizio pubblico a livello nazionale e di regione linguistica. Diffonde informazioni su politica, economia, cultura, società e sport nelle quattro lingue nazionali. È inoltre incaricata di informare la popolazione in situazioni di crisi. Per l'adempimento del suo mandato, la SSR riceve una quota del canone pari a 1.2 miliardi di franchi all'anno. Il cambiamento di sistema non comporta alcun aumento dei proventi totali e la SSR non ottiene mezzi supplementari.

Le emittenti radiofoniche e televisive locali forniscono anch'esse prestazioni di servizio pubblico. Le 21 radio e le 13 televisioni che adempiono un mandato di servizio pubblico, ricevono 54 milioni di franchi all'anno (ossia il 4% del provento totale del canone di ricezione radiotelevisivo). La revisione della LRTV prevede che otterranno fino a 27 milioni di franchi in più (aumento della quota del canone dall'attuale 4% a 4-6%). Inoltre, beneficeranno di un maggiore sostegno finanziario per la digitalizzazione dei loro programmi nonché per la formazione e il perfezionamento professionale.

Grafico 1: Evoluzione della quota del canone destinata alle emittenti radiotelevisive locali



Il servizio pubblico a beneficio ...

... della popolazione, grazie a:

- un'offerta radiotelevisiva affidabile e di qualità elevata,
- un'offerta equivalente in tutte le aree del Paese e le regioni linguistiche,
- il contributo alla formazione dell'opinione tramite contributi su temi provenienti dal mondo della politica e dell'economia,
- Servizi d'informazione alla radio e alla televisione in situazioni di crisi.

... dell'economia, grazie a:

- un'offerta affidabile e di qualità elevata in tutte le lingue nazionali,
- trasmissioni per i consumatori, trasmissioni borsistiche ed economiche, informazioni sul traffico, informazioni sugli eventi economici importanti,
- la possibilità per i clienti di seguire le trasmissioni radiotelevisive in alberghi, ristoranti, luoghi commerciali, zone d'attesa, ecc.,
- piattaforme pubblicitarie allettanti con una buona portata.

... anche di tutti coloro che rinunciano alla radio e alla televisione perché il servizio pubblico ...

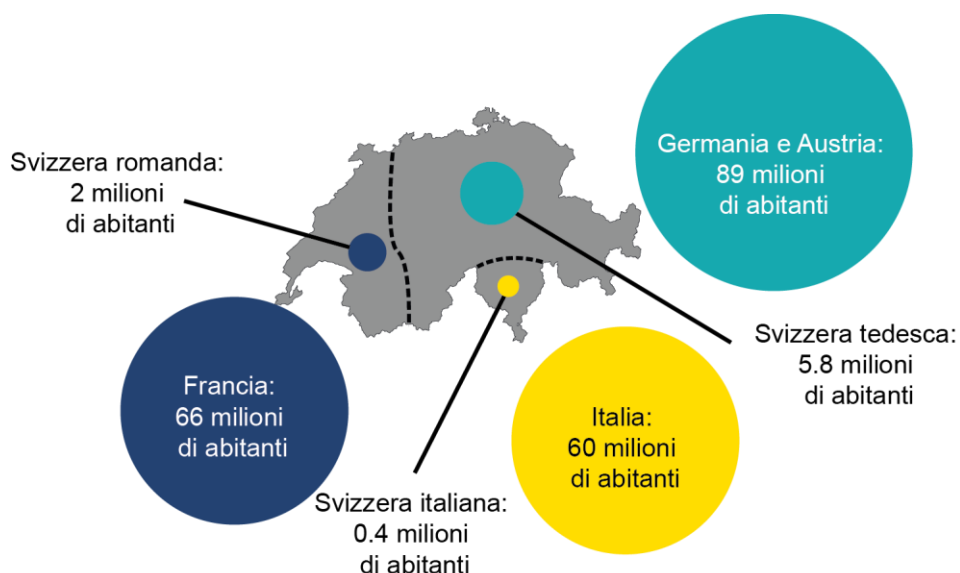
- informa sui temi d'attualità e contribuisce in maniera generale alla formazione dell'opinione,
- favorisce la comprensione tra le regioni linguistiche,
- rafforza la coesione della Svizzera,
- contribuisce all'informazione in situazioni di crisi.

Il paesaggio radiofonico e televisivo svizzero

Le peculiarità del mercato radiotelevisivo svizzero:

- la Svizzera tedesca, la Svizzera romanda e la Svizzera italiana confinano con Paesi che presentano mercati radio/TV importanti,
- i Paesi limitrofi con la stessa lingua esercitano una forte concorrenza,
- le emittenti estere detengono quote di mercato molto elevate in Svizzera.

Grafico 2: Ordini di grandezza



Fonti: www.europa.eu, Ufficio federale di statistica (stato: 2013, arrotondato)

Gli abitanti della Svizzera tedesca, della Svizzera romanda e della Svizzera italiana ricevono numerosi programmi dai Paesi limitrofi molto più grandi con la stessa lingua. In tutte le regioni linguistiche della Svizzera questi raggiungono una quota di pubblico superiore al 60 per cento.

Emittenti radiofoniche e televisive locali

La revisione della LRTV migliora le condizioni quadro delle radio e delle televisioni locali. Per il loro mandato di servizio pubblico ricevono fino a 27 milioni di franchi in più all'anno, che si aggiungono ai 54 milioni di cui beneficiano già ora. Inoltre, 45 milioni di franchi saranno loro destinati per la digitalizzazione, la formazione e il perfezionamento professionale.

Le 13 televisioni locali

Offrono:

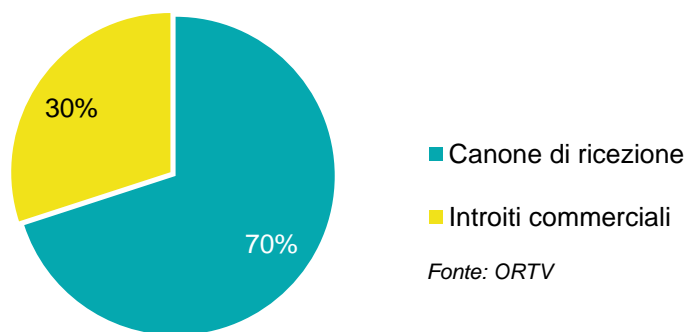
- una rete di televisioni regionali su tutto il territorio svizzero,
- informazioni regionali su politica, economia, cultura, società e sport,
- ad ogni regione la "propria" TV regionale,
- un arricchimento della pluralità delle opinioni,
- programmi bilingui nelle regioni di Bienne e del Vallese,
- 440 posti di lavoro.



Ottengono attualmente la quota seguente del canone:

Emittente	Regione	Quota del canone (dal 2012, arrotondato, in mio. di fr. l'anno)
Léman Bleu	Ginevra	2.16
La Télé	Vaud - Friburgo	3.59
Canal 9 / Kanal 9	Vallese	3.53
Canal Alpha	Arco giurassiano	2.79
Tele Bärn	Berna	2.31
Tele Bielingue	Biel/Bienne	2.11
Tele Basel	Basilea	2.59
Tele M1	Argovia – Soletta	2.38
Tele 1	Svizzera centrale	2.41
Tele Top	Zurigo – Svizzera Nordorientale	1.91
Tele Ostschweiz	Svizzera orientale	2.32
Tele Südostschweiz	Svizzera sud-orientale	3.52
Tele Ticino	Ticino	2.97

Grafico 3: Quota del canone di ricezione nel finanziamento delle emittenti televisive locali



Fonte: ORTV

Le 12 radio locali per le regioni di montagna e le regioni periferiche

Offrono:

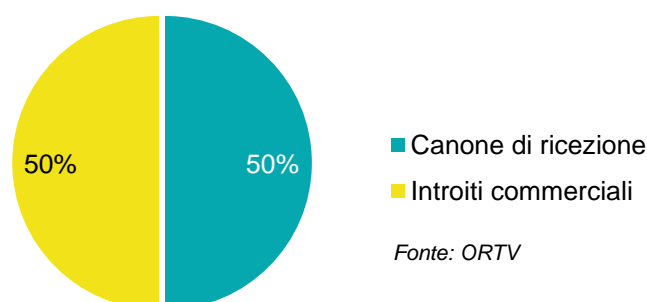
- informazioni attuali su politica, economia, cultura, società e sport,
- un contributo allo sviluppo della vita culturale nella zona di copertura,
- un arricchimento della pluralità delle opinioni nelle regioni di montagna e periferiche,
- programmi bilingui nelle regioni di Bienne e Friburgo,
- 340 posti di lavoro.



Otengono attualmente la quota seguente del canone:

Emittente	Regione	Quota del canone (dal 2012, arrotondato, in mio. di fr. l'anno)
Radio Chablais	Chablais	1.21
Radio Rhône FM	Basso Vallese	1.12
Radio Rottu	Alto Vallese	1.64
Radio BNJ (RTN, RFJ, RJB)	Arco giurassiano	2.51
Radio Freiburg/Fribourg	Friburgo	2.11
Radio Canal 3	Biel/Bienne	1.35
Radio BeO	Oberland bernese	1.41
Radio Neo1	Emmental	0.92
Radio Munot	Sciaffusa	0.87
Radio Südostschweiz	Svizzera sud-orientale	2.30
Radio Fiume Ticino	Sopraceneri	0.83
Radio 3i	Sottoceneri	0.69

Grafico 4: Quota del canone di ricezione per il finanziamento delle radio locali nelle regioni di montagna e in quelle periferiche



Fonte: ORTV

Le 9 radio locali complementari senza scopo di lucro

Offrono:

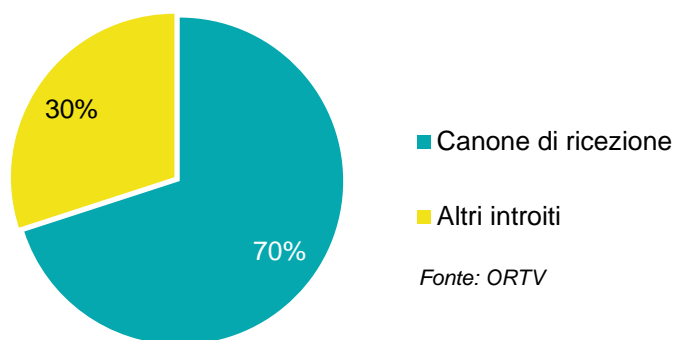
- un programma che, da un punto di vista tematico, culturale e musicale, si distingue dai fornitori commerciali nella zona di copertura,
- trasmissioni in diverse lingue,
- un contributo all'integrazione delle persone con un retroterra migratorio,
- offerte per le minoranze sociali e culturali,
- 100 posti di lavoro.



Otengono attualmente la quota seguente del canone:

Emittente	Regione	Quota del canone (dal 2012, arrotondato, in mio. di fr. l'anno)
Radio Cité	Ginevra	435'000
Radio RaBe	Città di Berna	305'000
Radio Kanal K	Argovia centrale	347'000
Radio X	Basilea Città	403'000
Radio 3fach	Lucerna	268'000
Radio LoRa	Zurigo	340'000
Radio Stadfilter	Winterthur	330'000
Radio RaSa	Città di Sciaffusa	94'000
Radio Toxic	Città di San Gallo	389'000

Grafico 5: Quota del canone di ricezione nel finanziamento delle radio locali complementari non commerciali

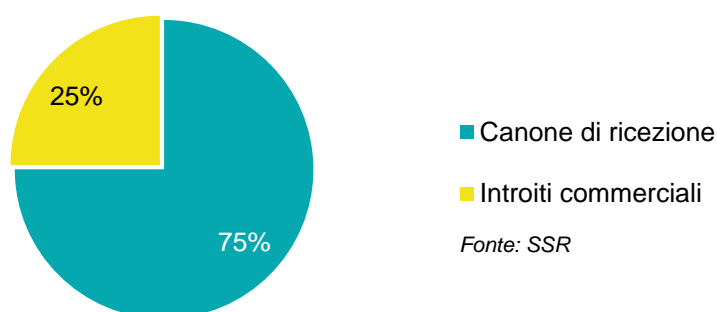


La SSR

Offre:

- 17 programmi radiofonici,
- 7 programmi televisivi,
- 1 servizio online per regione linguistica,
- contributi destinati all'estero.

Grafico 6: Quota del canone di ricezione nel finanziamento della SSR



Adempie un vasto mandato di servizio pubblico:

- informazioni diversificate e appropriate,
- offerte formative,
- prestazioni culturali,
- intrattenimento,
- informazioni sportive,
- offerta di programmi equivalente in tutte le regioni linguistiche,
- comprensione tra diverse regioni linguistiche e culture,
- coesione della Svizzera quadrilingue,
- contatto con gli Svizzeri all'estero,
- prestazioni per le persone portatrici di handicap sensoriali,
- informazioni in situazioni di crisi, in caso di pericoli naturali o di altre situazioni straordinarie.

Quota di mercato della SSR

A livello di pubblico la quota di mercato della SSR si attesta a 65.5 per cento per la radio e a 31.3 per cento per la televisione (media quotidiana su 24 ore, 2013).

Grafico 7: Quote di mercato radio

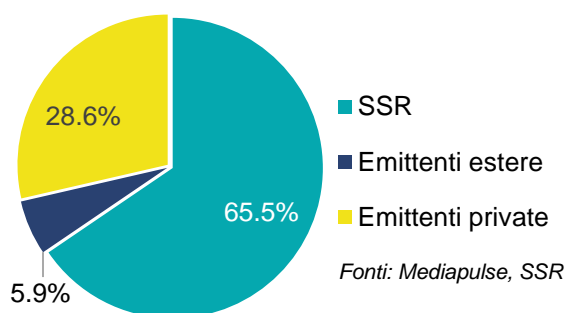
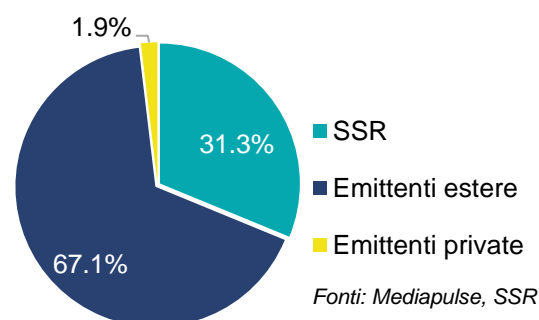
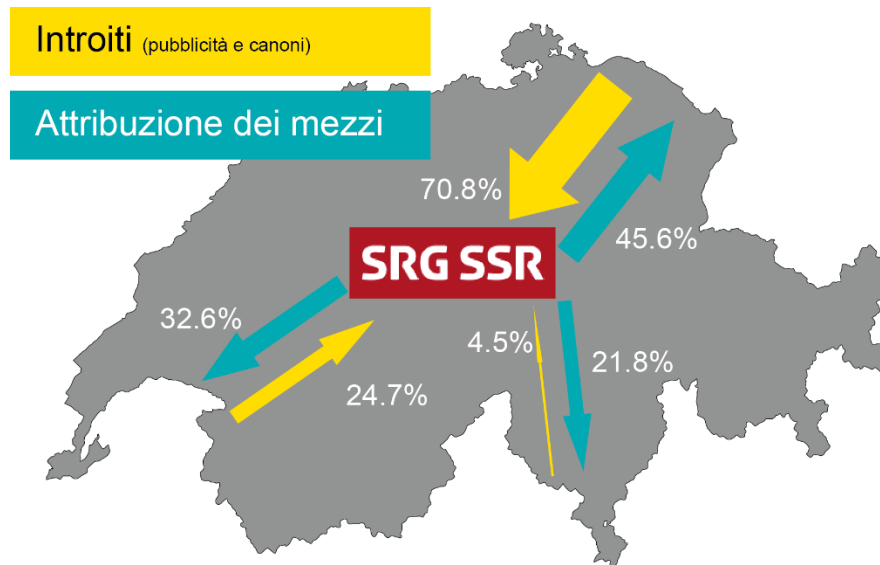


Grafico 8: Quote di mercato televisione



Solidarietà tra le regioni linguistiche

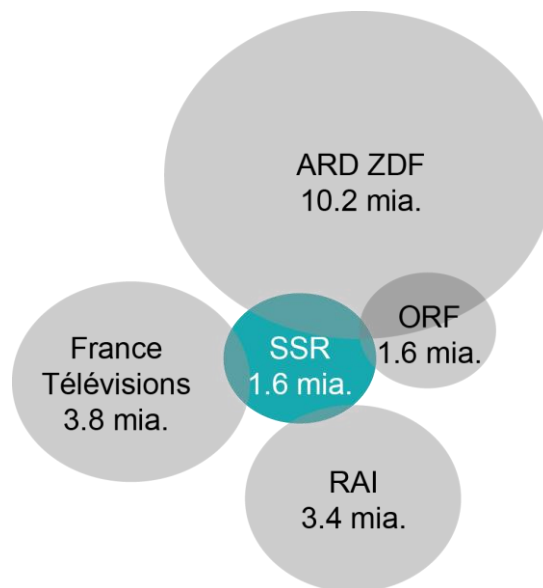
La SSR fornisce dei programmi equivalenti in tutte le regioni linguistiche. Per coprire i costi, che sono proporzionalmente più elevati nella Svizzera romanda e nella Svizzera italiana rispetto alla Svizzera tedesca, la SSR applica una perequazione finanziaria interna.



Fonte: SSR (cifre 2013)

Mezzi finanziari a disposizione del servizio pubblico: confronto con i Paesi vicini

Nei Paesi confinanti, i programmi del servizio pubblico dispongono di mezzi nettamente più elevati della SSR, sebbene quest'ultima adempia un mandato di servizio pubblico in quattro lingue.



Fonte: SSR (cifre 2013)